



שדרות הוותקים 112, תל אביב

מיקסר + קערה **ef-1042**



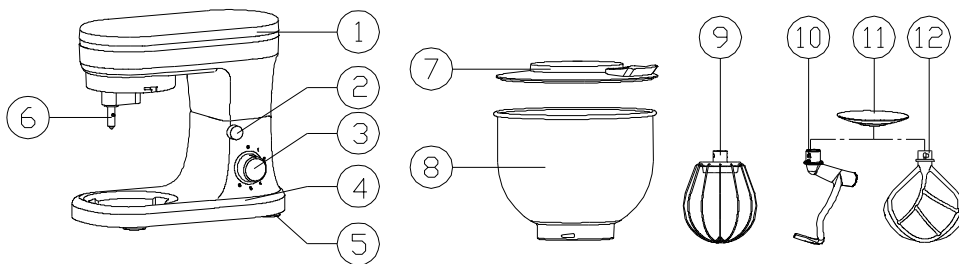
לקוחות יקרים

תודה על שרכשתם מוצר חשמלי מבית זק"ש
אנו בטוחים שהמוצר שרכשתם יענה באופן מרבי על דרישותיכם.
חשוב לקרוא בתשומת לב את ההוראות המופיעות בחוברת זו

חשוב! קראו בעיון את ההוראות לפני השימוש.

הוראות בטיחות:

1. בכדי למנוע מכת חשמל, אין להניח את גוף המערבל במים או בנוזל כלשהו.
2. לעולם אין להשאיר את המכשיר ללא השגחה בזמן שהוא מופעל.
3. מכשיר זה אינו מיועד לשימוש על ידי אנשים (כולל ילדים) עם יכולותיהם הפיזיות, החושיות או המנטליות מופחתת, או העדר הניסיון והידע, אלא אם קיבלו הנחיות לשימוש במכשיר ופיקוח על ידי האדם האחראי לבטיחותם המונע מהם שימוש במכשיר בצורה בטוחה ללא פיקוח או הדרכה: וכן ילדים צריכים להיות תחת השגחה, כדי להבטיח, שהם לא משחקים במכשיר.
4. כבה את המכשיר ונתק את אספקת החשמל לפני שתחליף אביזרים או תתקרב לחלקים נעים בשימוש.
5. אין לגעת בחלקים נעים. יש לדאוג שידיים, שיער ביגוד וכן מריות וכלי מטבח אחרים לא יתקרבו למקצפות או למטרפי הבצק כשהללו פועלים, כדי להקטין את הסיכון לפציעה.
6. לפני שרוחצים את המקצפות או מטרפי הבצק יש לנתק אותם מהמערבל.
7. אין להשתמש במערבל לכל מטרה אחרת מלבד המטרה שלה הוא מיועד.
8. מכשיר זה מיועד לשימוש בבית פרטי בלבד! לא תחול כל אחריות על היצרן ותוקף תעודת האחריות יבוטל במקרה של שימוש מסחרי, שימוש לא נכון או שימוש שלא בהתאם להוראות.
9. המכשיר מיועד לשימוש ביתי בלבד. הוא אינו מיועד לשימוש במקומות הבאים:
 - מטבחונים בחנויות, מסעדות, חדרי אוכל, משרדים וסביבות עבודה אחרות.
 - אכסניות, בתי מלון, מוטלים וסביבות מגורים דומות
10. אם פתיל הזינה ניזוק, כדי להימנע מסכנה, החלפתו תעשה על ידי היצרן, על ידי סוכן השירות שלו או על ידי אדם מוסמך אחר.
11. אין להפעיל את המכשיר למשך יותר מ-6 דקות רצופות
12. היזהר בעת מזיגת נוזל חם לתוך המימחה, שכן הוא עלול להפלט אל מחוץ למכשיר עקב התפרצות אדים פתאומית!
13. הפעלת המכשיר בניגוד להוראות היצרן, עלולה לחשוף את המשתמש לסיכונים.
14. **שים לב! אזהרה מפני פציעה אפשרית כתוצאה משימוש בלתי הולם -**
אין לגעת בלהבים בידים חשופות בעת השימוש/תיקון/ניקוי המכשיר בלהבי החיתוך החדים ובמהלך ריקון הקערה בניקוי המכשיר. **שים לב! שימוש בלתי הולם עלול לגרום לפציעה.**



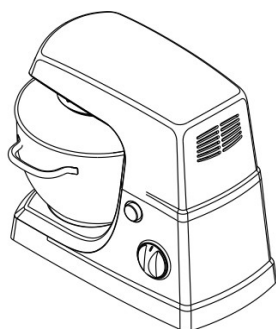
חלקי המכשיר

1. ראש המיקסר (מערבל)
2. כפתור שחרור.
3. כפתור בקרת מהירות.
4. גוף המכשיר.
5. כרית כף רגל
6. ציר חיבור החלקים
7. מכסה קערה.
8. קערה
9. מקצף
10. וו ליש

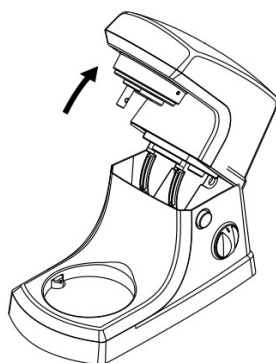
הוראות למיקסר

אביזרי המיקסר ושימושים:

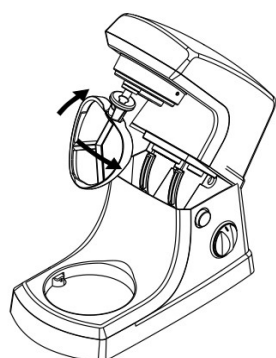
- וו גיטרה – להכנת עוגות, בצק פריך כמו בסקוויטים, פסטה, מיני מאפים ואפילו פירה.
- וו הקצפה – מיועד לתערובות הדורשות אוויר בתערובת כגון: הקצפת ביצים, שמנת, חמאה, הכנת עוגות גבינה – אין להשתמש באביזר זה כאשר מכינים תערובות סמיכות במיוחד.
- וו לישה – להכנת בצק שמרים ובצקים סמיכים (בצק לג'חנון לפוקצ'ה וכו'..)



הוראות הרכבת אביזרי הלישה/הקצפה (ראה/י שרטוט משמאל):

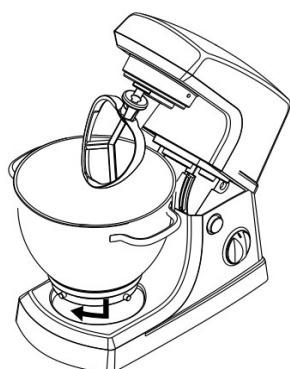


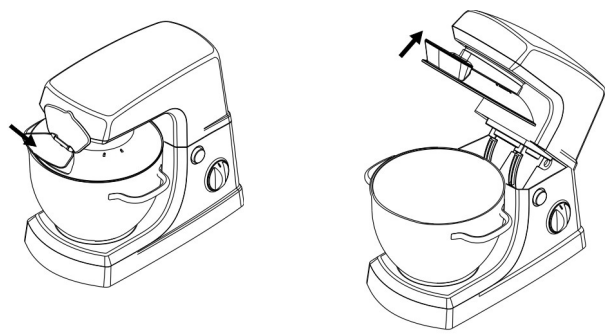
1. הרם/י את ראש המיקסר – יש ללחוץ על כפתור השחרור (6) ובו זמנית יש להרים את ראש המיקסר עד לנעילה (יישמע קול נקישה)
2. במידה ורוצים להרכיב את מכסה מגן ההתזה, יש להרכיבו כעת ראה/י הוראות הרכבת מגן התזה בהמשך.
3. יש לחבר את ה"וו" הרצוי על ידי דחיפת הוו כנגד הקפיץ הנמצא על ראש החיבור (3) וסיבוב הוו בכיוון המנוגד לכיוון השעון.
4. הנח/י ומקם/י את קערת המיקסר (2) יש לסובב עם כיוון השעון עד לקיבוע הקערה בבסיס המיקסר.
5. הורד/הורידי את ראש המיקסר על ידי לחיצה על כפתור השחרור (6) עד לנעילה וקיבוע הראש מטה.
6. לאחר השימוש לפני הסרת אביזר הלישה יש להמתין מספר דקות להתקררות המוצר.



הוראות הרכבת מכסה מגן התזה

1. הרם/י את ראש המיקסר על ידי לחיצה על כפתור השיחרור
2. הנח/י את הקערה על בסיס המיקסר וקבע/י את הקערה על ידי סיבוב עם כיוון השעון עד נעילת הקערה לבסיס.
3. דחוף/י את מכסה מגן ההתזה לכיוון חלקו התחתון של ראש המיקסר, ראה/י תמונה מטה.
4. סובב/י את מגן ההתזה ימינה (נגד כיוון השעון) עד לנעילה.
5. להסרה יש לעשות אותן הפעולות בסדר הפוך.





קביעת מהירות ההפעלה + אביזרי המיקסר ושימושם.

אלו הם רק הוראות כלליות, המהירות תשתנה בהתאם לכמויות וסוג התערובת.

וו הקצפה –

- שמנת וסוכר – יש להתחיל את ההקצפה במהירות נמוכה – 1 ולאט לאט להגביר את המהירות.
- הקצפת ביצים – יש לשים מינימום 4 ביצים – להתחיל ב 3-4 ולהגביר למהירות גבוהה.
- "קיפול" – לפעולת קיפול בצק – יש להשתמש במהירות נמוכה 1-2
- ייתר המוצרים יש להתחיל במהירות נמוכה ולהגביר לפי הצורך.

וו לישה-

יש להתחיל במהירות נמוכה 1-2 ולהגביר בהדרגה עד ל 3-4

וו גיטרה-

יש להתחיל במהירות 1-2 הגביר בהדרגה עד למצב הגבוה 5-6

שימו לב! בזמן פעולת המיקסר, המיקסר ירעד, עוצמת הרעידה תגבר ככל שכמות המזון בקערה תהיה גדולה יותר/סמיכה יותר. זהו מצב תקין ויש לוודא כי רגליות הואקום בתחתית המיקסר מהודקות לשיש/שולחן העבודה.

כמויות מקסימליות:

תערובת של עוגת פירות – 1.5KG

ביצים – 10 ביצים.

קמח – מקסימום 600 גרם.

הוראות ניקוי:

זהירות! בשום מקרה אין לטבול את גוף המכשיר בכל נוזל שהוא.

יש לכבות את המכשיר על ידי העברת בורר המהירויות למצב OFF, יש לנתק את כבל החשמל מן השקע. יש לשחרר את המקצפים כפי שכבר הוסבר. רוחצים את המקצפים ואת מערבלי הבצק במי סבון חמים. שוטפים היטב ומייבשים. את הקערה ניתן לשטוף בעזרת סבון כלים ולייבש היטב. כדי לנקות את המערבל אפשר לנגבו במטלית לחה. כל טיפול המצריך פירוק שאינו מוזכר לעיל צריך להיעשות בידי סוכן שירות מורשה בלבד.

מעבדות שירות למוצרי זק"ש ברחבי הארץ

טל. 09-9637722	מעבדה ראשית – המעלית 3 אזור תעשייה קדימה	קדימה :
טל. 03-5122000	אלי פיינה- שד' הוותיקים 112	תל אביב:
טל. 04-8410123	ע.זק"ש – הפלס 2	חיפה:
טל. 03-6707620	הקונטיינר – בינימין מטודלה 30 (שיכון דן)	תל אביב:
טל. 03-6820995	דני תיקונים- דרך שלמה 94	תל אביב:
טל. 03-5063582	אלקטרו אשד – רוטשילד 39	בת-ים:
טל. 09-9540784	רם אור – סוקולוב 60	הרצליה:
טל. 04-6326088	אחים איטח – הנשיא 53	חדרה:
טל. 03-5011055	דני תיקונים – שנקר 29	חולון:
טל. 04-6790469	תיקון כל – בן זכאי 3	טבריה:
טל. 04-6942767	שי בגולן – מושב כנף	רמת הגולן:
טל. 09-8337733	בר מנחם – רמז 15	נתניה:



שדרות הוותיקים 112, תל אביב.
טל: 03-5122000 פקס 03-5180061 ע.מ. 511690422

תעודת אחריות

תעודת אחריות זו הינה למשך שנה מתאריך הקניה

לפני הפעלת המכשיר יש לקרוא את הוראות השימוש וההפעלה. היבואן אינו אחראי לנזק הנגרם כתוצאה משימוש בלתי נכון ובניגוד להוראות.

אין לשלוח את תעודת האחריות או כל עותק ממנה, אלא לשמרה לצרכי שירות!

אנו אחראים בזה לפעולתו התקינה של המכשיר (בתקופת האחריות) לפי התנאים הבאים:

1. האחריות היא לפעולתו התקינה של המכשיר בתנאי שימוש רגילים ובאספקת זרם חשמל סדיר.

2. אנו מתחייבים בתקופת האחריות לתקן את המכשיר או להחליף חלקים מקוריים וחדשים בו כתוצאה מפגם בייצור, ללא כל תשלום.

אחריותנו לא תחול בכל אחד מהמקרים הבאים:

1. אם הקלקול או הליקוי נגרמו ע"י שימוש המנוגד להוראות השימוש.
2. אם המכשיר תוקן או שהוכנסו בו שינויים ע"י אדם שלא הוסמך לכך על ידינו בכתב.
3. אם הקלקול נגרם בזדון או כתוצאה מרשלנות הצרכן.
4. אם הקלקול הוא כתוצאה מגורמים חיצוניים כגון: שריפה, שיטפון, ברק או כח עליון אחר.
5. אם הקלקול הוא שבר מכל סוג ומין.
6. אחריותנו איננה כוללת: שינוי צבע, חלקי גומי ופולסטיק.

השרות יינתן בתחנות השירות בלבד

מוצר זה לשימוש ביתי בלבד

הצגת חשבונית נדרשת כדי לבדוק את מועד הרכישה.

Ef-1042

מיקסר

שם/דגם המוצר

תאריך קניה

שם המוכר חתימה
וחותמת: