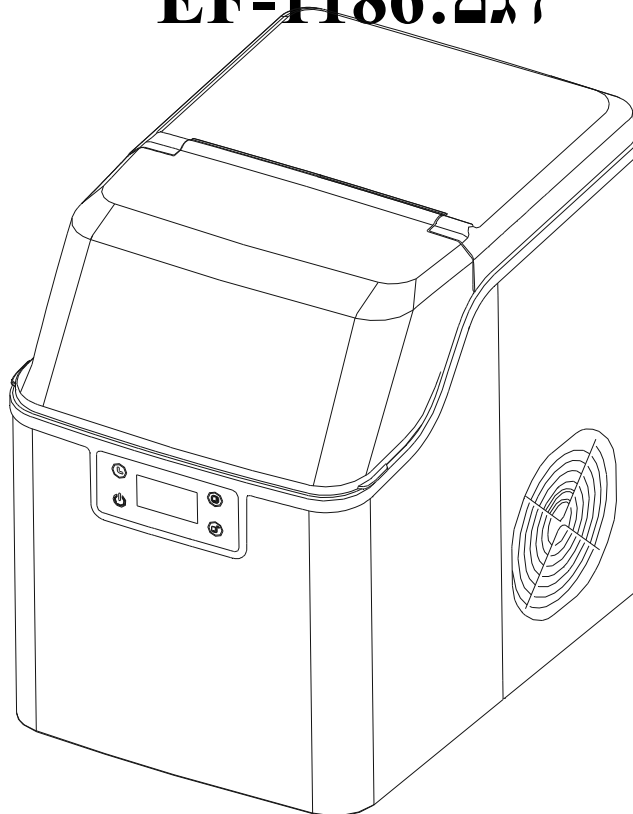




שדרות הותיקים 112, תל אביב

מכשיר להכנת קוביות קרח

דגם: EF-1186



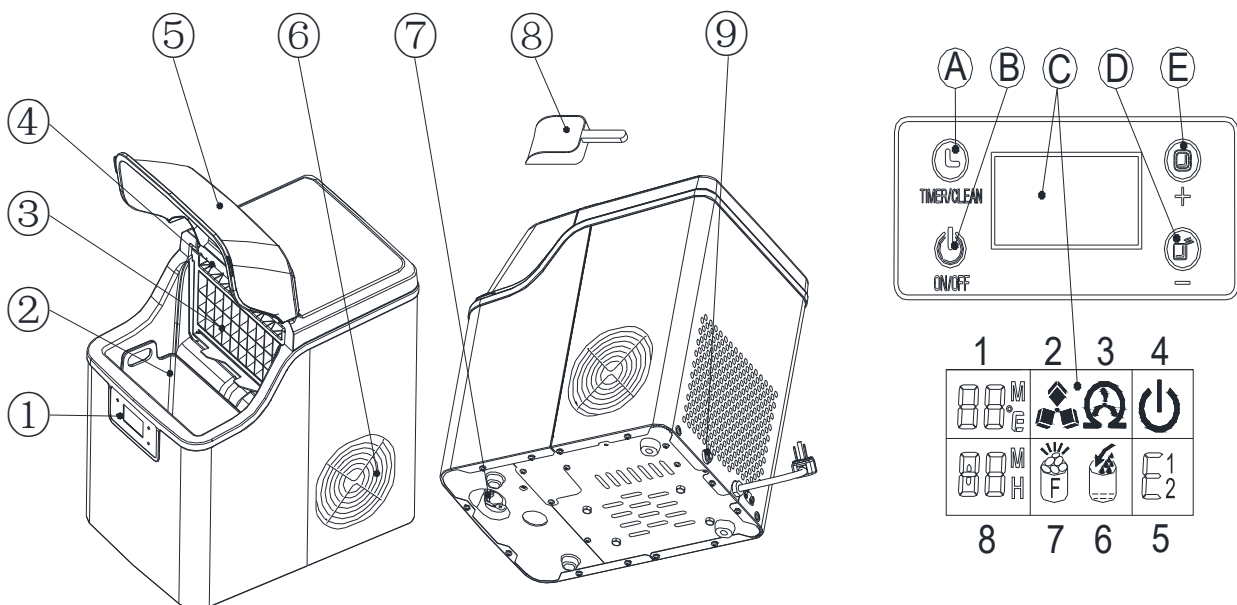
לקוחות יקרים

תודה על שרכשתם מוצר חשמלי מבית Zaks
אנו בטוחים שהמוצר שרכשתם יענה באופן מרבי על דרישותיכם.
חשוב לקרוא בתשומת לב את ההוראות המופיעות בחוברת זו
על מנת להפיק את התוצאות הטובות ביותר.

כללי זהירות והערות חשובות:

1. המכשיר מיועד לשימוש ביתי בלבד! כל שימוש אחר עלול לגרום נזק למכשיר, לסביבה או לפציעות!
2. השימוש באביזרים ורכיבים שלא סופקו עם המכשיר על ידי היצרן אסור ועלול לגרום לפציעות או נזקים.
3. אין להניח על המכשיר חפצים כבדים.
4. אין לטבול את המכשיר במים! אין להשרות את חוט החשמל במים או בכל נוזל אחר!
5. אין להשתמש במכשיר בחדר אמבטיה, או על יד מקור כלשהו של מים
6. אם פתיל הזינה ניזוק וכדי להימנע מסכנה החלפתו תעשה ע"י היצרן או מי מטעמו שהוסמך לכך.
7. אין להשתמש באמצעות שעון עצר(טיימר) או באמצעי שליטה מרחוק
8. כאשר המכשיר אינו בשימוש נתקו אותו מזרם החשמל
9. כאשר רוצים לבצע כל פעולה של ניקוי או הזזת המכשיר יש לנתק קודם מזרם החשמל!
10. אין להשתמש במכשיר במרפסת או תחת כיפת השמיים או תחת שמש ישירה, נזקי מזג האוויר הרסניים למכשיר!
11. יש לתת רווח מהקיר או כל גוף אחר לפחות של 15 סמ – שכן המכשיר פולט חום ויש לו מאוורר – יש למקם את המכשיר בחלל גדול, מאוורר ולא סגור! למשל אין להפעיל בתוך ארון סגור או נישא!
12. מכשיר זה אינו מיועד לשימוש על ידי אנשים(כולל ילדים) עם יכולות פיזיות, חושיות או שכליות מופחתות, או עם העדר הניסיון וידע, אלא אם הם תחת פיקוח או שקיבלו הנחיות לשימוש במכשיר על ידי האדם האחראי לבטיחותם: וכן ילדים צריכים להיות תחת השגחה, כדי להבטיח שהם לא משחקים במכשיר.

תיאור המוצר



A. כפתור טיימר/ניקוי

לחץ במהירות על כפתור זה פעם אחת, כדי להיכנס לתוכנית הגדרת הטיימר; ולחץ על כפתור זה למשך יותר מ-5 שניות, כדי להיכנס לתוכנית הניקוי

B. לחצן הפעלה/כיבוי

כאשר היחידה כבויה, לחץ על לחצן זה כדי להפעיל את היחידה;

כאשר היחידה מייצרת את קוביית הקרח, לחץ על כפתור זה למשך יותר מ-5 שניות, המוצר יפסיק את העבודה.

C. חלון תצוגת LCD

1. טמפרטורת סביבה וסמל ספירה לאחור של ייצור קרח: כאשר התצוגה מציגה $\langle M \rangle$, ספירה לאחור של ייצור קרח, כאשר התצוגה מציגה $\langle ^\circ C \rangle$, פירושו טמפרטורת הסביבה.

2. סמל קוביית קרח: כאשר הסמל מסתובב, היחידה מייצרת קוביית קרח, כאשר הסמל מהבהב, המוצר לא עובד.

3. תצוגת סמל ניקוי עצמי אוטומטי

4. סמל הפעלה/כיבוי.

5. קוד שגיאה E1-התמוטטות חיישן טמפ' סביבה E2- התמוטטות חיישן טמפ' מים

E- פירושו חריגה בייצור קרח או שדלף נוזל הקירור

6. סמל אזהרת חסר מים.

7. סמל אזהרה מלא בקרח.

8. אזור תצוגה של הגדרת זמן. כאשר מציגים $\langle H \rangle$, יחידת טיימר פועל/כיבוי, כאשר מציגים $\langle M \rangle$, קביעת זמן הכנת קרח.

D ייצור קרח והורדת זמן הטיימר.

E. ייצור קרח והעלאת זמן הטיימר.

2. סלסלת קרח

3. מאייד

4. צינור מפריד מים

5. מכסה עליון ליחידה

6. יציאת אוויר חם

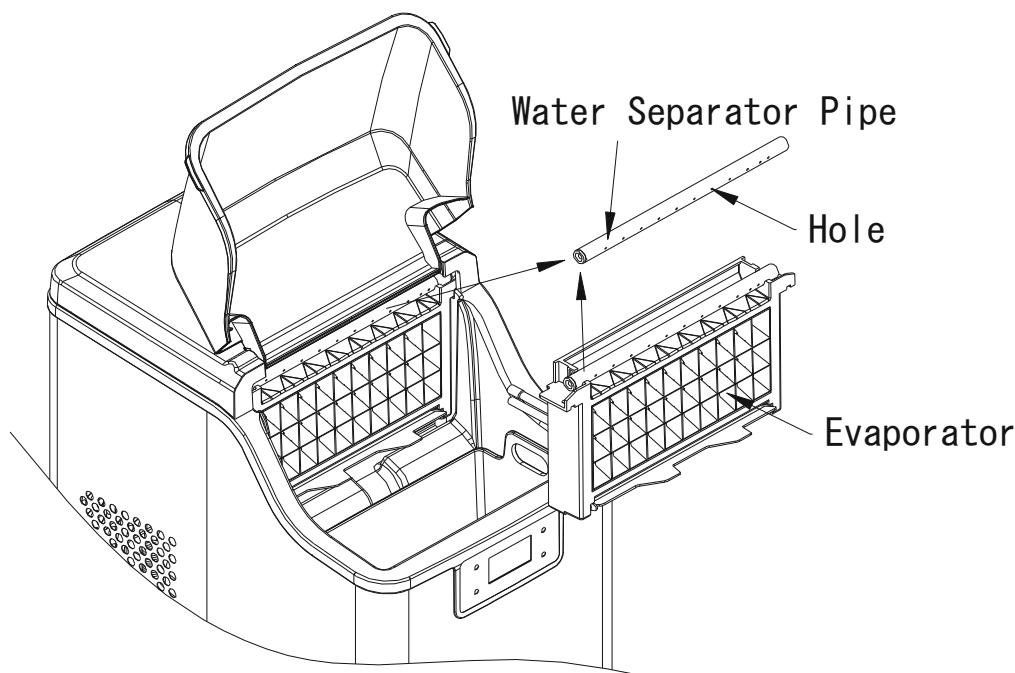
7. מכסה ניקוז מים: לניקוז המים מהיחידה

8. כף קרח

9. כניסת אספקת מים לחיבור צינור המים

לאחר שימוש במכונת הקרח שלך במשך זמן רב, אנו מציעים לך גם לנקות את היחידה שלך. במיוחד לצינור מפריד המים ולמסנני המים, עליך לנקות אותם מעת לעת.

1. אם צינור מפריד המים חסום ואין מים זורמים למטה כשאתה מאזין שהמדחס ומשאבת המים בפנים עדיין פועלים, נא לכבות תחילה את היחידה ולפרק את הצינור הזה למטה, ולנקות אותו. נקה את כל החור בקיר הצינור המוצג בתמונה הבאה. לאחר הניקוי, התקן בחזרה את צינור מפריד המים וודא שהמסוף הימני של הצינור מתחבר היטב לצינור הסיליקון וכמקורי.



2. הן עבור מיכל המים והן עבור מאגר המים הגדול, נקו אותם עם חומר ניקוי מדולל, מים חמים ומטלית רכה. לאחר מכן השתמש במים כדי לשטוף את החלק הפנימי, ונקז את המים מיציאת הניקוז על ידי ניתוק מכסה ניקוז המים בתחתית. זה יעזור לך לשמור על היחידה וקוביית הקרח בהיגיינה, וגם לגרום ליחידה לעבוד כרגיל.

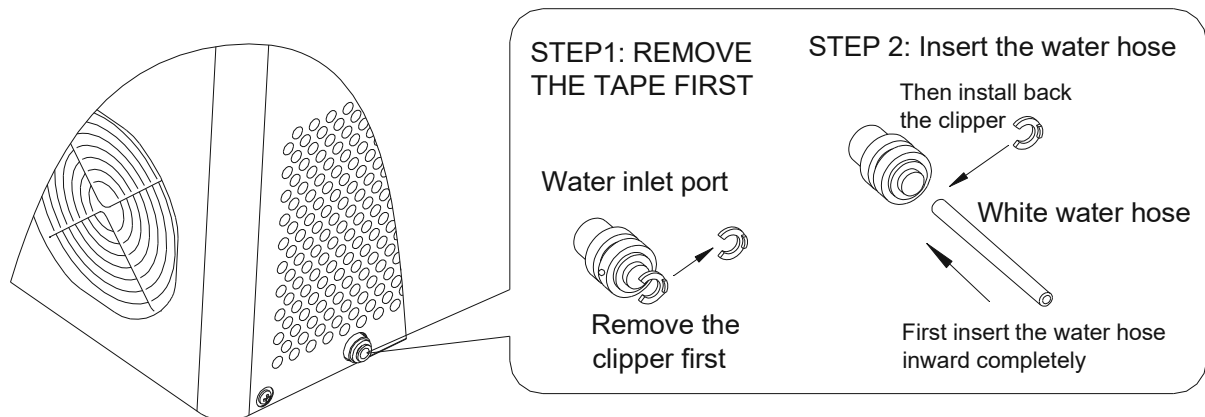
3. בעת הניקוי, אם מוצאים שקוביית הקרח נשארה על המאייד ולא ניתן להוציא אותה בקלות, ניתן להפעיל את היחידה כדי לאפשר ליחידה להיכנס לתהליך ייצור הקרח, ולאחר מכן ללחוץ על כפתור "ON/OFF" למשך יותר מ-5 שניות כדי לאפשר ליחידה להתחיל תהליך קציר קרח כדי להמיס את קוביית הקרח. זה יעזור לך להסיר את קוביית הקרח הקשה. כיצד לנקז לחלוטין את המים מהמיכל הפנימי וממאגר המים הגדול מכיוון שהמים במאגר המים הגדול עצורים לפתח ניקוז ליד שסתום המים, אם ברצונך לנקז את כל המים, אנא חבר את היחידה אך אל תפעיל את היחידה, ולאחר מכן הסר את מכסה ניקוז המים ב תחתית. המתן כמה דקות, כל המים יזרמו החוצה.

חיבור מכונת הקרח עם אספקת מים

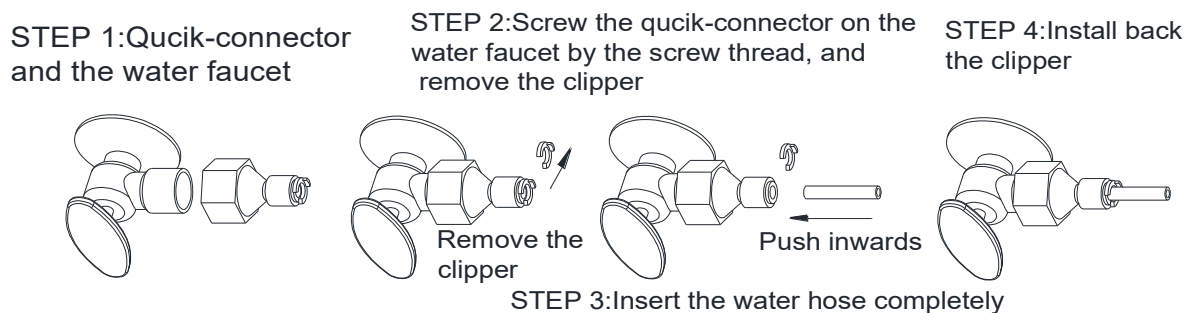
חשוב: הקפד להשתמש בערכות הצינורות החדשות המסופקות עם המכשיר להתחבר לרשת המים ושאינן לעשות שימוש חוזר במערכות צינורות ישנות.

1. חבר את צינור המים ליחידה

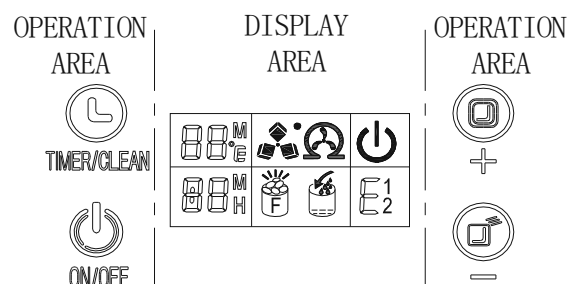
ראשית, הסר את הקוצץ על כניסת המים על ידי דחיפה פנימה של התקע נגד אבק, ולאחר מכן הסר את הפקק נגד אבק; שנית, הכנס את הקצה האחד של צינור המים הלבן לפתח כניסת המים, ודחף פנימה לחלוטין, והתקן בחזרה את הקוצץ, ואז שלב זה הושלם.





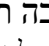
ראשית, התקן את מחבר מהיר המים שסופק לברז המים באמצעות הברגה; שנית, הסר את הקליפר מהמחבר המהיר למים, הכנס את הקצה השני של צינור המים לתוך יציאת המחבר המהיר הזו במלואו, ואז התקן בחזרה את הקליפר, שלב זה הושלם. הערה: את ברז המים יש לספק על ידי הלקוח עצמו. חשוב: לחץ המים של מערכת אספקת המים הראשית חייב להיות MPa 0.04-0.6 לפחות.




תפעול המוצר



1. כיצד להפעיל את היחידה:

חבר את היחידה, סמל החשמל  יתחיל להבהב, וטמפרטורת הסביבה הנוכחית תוצג בפינה השמאלית העליונה של החלון המוצג, לדוגמה, האות "80F" פירושה 80 פרנהייט סביבה. לחץ שוב על כפתור "ON/OFF" כדי להפעיל את היחידה, תחילה המים יזרמו לתוך מיכל המים למפלס המים הסטנדרטי, לאחר מכן המדחס יתחיל לפעול כדי ליצור קוביית קרח, באותו הזמן, סמל ההפעלה  ישתנה לתצוגה תמידית וסמל קוביית הקרח  יהיה במצב מסתובב, תצוגת טמפרטורת הסביבה תיעלם. לאחר מספר דקות של ייצור קרח, הספרה המהבהבת תוצג באזור הצגת טמפרטורת הסביבה, לדוגמה, הספרה המהבהבת "10M" פירושה שייקח 10 דקות להשלים את תהליך ייצור הקרח הזה.

2. כאשר סמל יוצר הקרח,  מהבהב, המים יזרמו ממאגר המים העליון אל מיכל מים התחתון דרך שסתום סולנואיד, הסמל < > יהיה דולק, כאשר המים במיכל המים התחתון מלאים, הסמל < > יהיה כבוי, ואז מחזור ייצור הקרח הבא יתחיל שוב. כאשר אין מים ב מאגר מים, הסמל < > ימשיך להימשך. כבה את היחידה ומלא מים שוב, ולאחר מכן הפעל מחדש את היחידה כדי ליצור קוביית קרח. או למלא מים ישירות ולהמתין 20 דקות, היחידה תופעל מחדש.

הערה: מחזור ייצור הקרח נמשך כ-13 עד 25 דקות, זה תלוי בטמפרטורת הסביבה. בטמפרטורת החדר החמה ביותר, זמן הכנת קרח עשוי להיות גדול יותר אבל זה לא יעלה על 35 דקות. אם אתה חושב שקוביית הקרח אינה עבה מספיק, במהלך הכנת קרח, לחץ על <+> <-> כדי להגדיר את זמן ההובלה לייצור הקרח. לחץ פעם אחת ומחזור ייצור הקרח יגדל או הפחת דקה אחת, זה יכול להתחיל רק מהמחזור החדש.

4. כאשר סמל מלא קרח דלוק, היחידה תעצור, תוציא את קוביית הקרח שבתוכה, היחידה תתחיל לעבוד שוב.

אם לוחצים על הלחצן <ON/OFF> יותר מ-5 שניות, כאשר מייצר הקרח פועל, היחידה תוציא את הקרי שהיה בהכנה, לחץ על הלחצן <ON/OFF>, היחידה תכבה.

הגדרת טיימר. הגדרת טיימר יחידה, כשהיחידה פועלת, טיימר מכבה את היחידה.

הגדרת טיימר, כאשר המכשיר כבוי, הטיימר של היחידה מופעל.

לחץ על הלחצן <TIMER>, התצוגה תראה <IH>, ולאחר מכן לחץ על <+> <-> כדי להגדיר את

זמן ההגדרה, ה-H מהבהב, לאחר 5 שניות, ה-H יישאר דולק והיחידה תפעל לפי הגדרת הטיימר

שהגדרת.

5. ניקוז מים: הסר את מכסה ניקוז המים מהחלק התחתון של היחידה, ואז נקז את המים פנימה. עדיף להחליף מים כל 24 שעות. ולנקות את היחידה כל 3 ימים.

התחל את תוכנית הניקוי העצמי: חבר את היחידה, לחץ על כפתור "TIMER/CLEAN" בלוח הבקרה

למשך יותר מ-5 שניות, כדי להיכנס לתוכנית הניקוי העצמי צריך 20 דקות. הסמל מסתובב במסכי

התצוגה, אזור ספירת הזמן לאחר מוצג 20 דקות

בטל את תוכנית הניקוי העצמי: זה לוקח בערך 20 דקות להשלמת תוכנית ניקוי עצמי אחת. כאשר

התוכנית תסתיים, המערכת תהיה במצב כבוי באופן אוטומטי. וגם אתה יכול ללחוץ על כפתור "

"ON/OFF" בלוח הבקרה כדי לבטל את תוכנית הניקוי העצמי בכוח.

אזהרות

1, ודא שמיכל המים, מסנן המים וצינור מפריד המים אינם חסומים, נקה אותם

2. טמפרטורת המים תשפיע על יכולת ייצור הקרח. ככל שהטמפ' נמוכה יותר, כך מייצרים יותר קוביות קרח.

3. ככל שטמפרטורת הסביבה קרירה יותר, כך מייצרים יותר קוביות קרח.

4, השתמש תמיד במים באיכות טובה כדי לוודא שהמשאבה פועלת היטב. מים באיכות ירודה

יגרמו לרעש משאבה, אך אינם משפיעים על פעולת היחידה.
 5.המדחס יתחיל מחדש 3 דקות מאוחר יותר אם תכבה את היחידה.

מעבדות שירות למוצרי זק"ש ברחבי הארץ

טל.03-5122000	אלי פיינה- שד' הוותיקים 112	תל אביב:
טל.04-8410123	ע.זק"ש – הפלס 2	חיפה:
טל.03-6707620	הקונטיינר – בינימין מטודלה 30 (שיכון דן)	תל אביב:
טל.03-6820995	דני תיקונים- דרך שלמה 94	תל אביב:
טל.03-5063582	אלקטרו אשד – רוטשילד 39	בת-ים:
טל.09-9540784	רם אור – סוקולוב 60	הרצליה:
טל.04-6326088	אחים איטח – הנשיא 53	חדרה:
טל.03-5011055	דני תיקונים – שנקר 29	חולון:
טל.04-6790469	תיקון כל – בן זכאי 3	טבריה:
טל.09-8337733	בר מנחם – רמז 15	נתניה:



שדרות הוותיקים 112, תל אביב.
טל: 03-5122000 פקס 03-5180061 ע.מ. 511690422

תעודת אחריות

תעודת אחריות זו הינה למשך שנה מתאריך הקניה

לפני הפעלת המכשיר יש לקרוא את הוראות השימוש וההפעלה. היבואן אינו אחראי לנזק הנגרם כתוצאה משימוש בלתי נכון ובניגוד להוראות.

אין לשלוח את תעודת האחריות או כל עותק ממנה, אלא לשמרה לצרכי שירות!

אנו אחראים בזה לפעולתו התקינה של המכשיר (בתקופת האחריות) לפי התנאים הבאים:

1. האחריות היא לפעולתו התקינה של המכשיר בתנאי שימוש רגילים ובאספקת זרם חשמל סדיר.

2. אנו מתחייבים בתקופת האחריות לתקן את המכשיר או להחליף חלקים מקוריים וחדשים בו כתוצאה מפגם בייצור, ללא כל תשלום.

אחריותנו לא תחול בכל אחד מהמקרים הבאים:

1. אם הקלקול או הליקוי נגרמו ע"י שימוש המנוגד להוראות השימוש.
2. אם המכשיר תוקן או שהוכנסו בו שינויים ע"י אדם שלא הוסמך לכך על ידינו בכתב.
3. אם הקלקול נגרם בזדון או כתוצאה מרשלנות הצרכן.
4. אם הקלקול הוא כתוצאה מגורמים חיצוניים כגון: שריפה, שיטפון, ברק או כח עליון אחר.
5. אם הקלקול הוא שבר מכל סוג ומין.
6. אחריותנו איננה כוללת: שינוי צבע, חלקי גומי ופלסטיק.

השרות יינתן בתחנות השירות בלבד

מוצר זה לשימוש ביתי בלבד

הצגת חשבונית נדרשת כדי לבדוק את מועד הרכישה.

מכשיר להכנת קרח EF-1186

שם/דגם המוצר

תאריך קניה

שם המוכר

חתימה וחותמת: